

Załącznik nr 1
do Wytycznych Prorektora ds. dydaktycznych do przygotowania
prac dyplomowych w ASzWoj od roku akademickiego. 2019/2020

AKADEMIA SZTUKI WOJENNEJ

ODDZIAŁ ORGANIZACJI KSZTAŁCENIA

Wytyczne do przygotowania prac dyplomowych w Akademii Sztuki Wojennej od roku akademickiego 2019/2020

Warszawa, 2020

Spis treści

WSTĘP	3
I. PODSTAWY PRAWNE OPRACOWANIA PRACY DYPLOMOWEJ.....	4
II. CHARAKTERYSTYKA PRAC DYPLOMOWYCH.....	5
A) Praca dyplomowa - licencjacka.....	5
B) Praca dyplomowa - magisterska	8
C) Praca końcowa	12
III. DEFINIOWANIE TEMATU PRACY DYPLOMOWEJ I WYBÓR PROMOTORA	14
A) Studia I, II stopnia, JSM.....	15
B) Praca końcowa – studia podyplomowe.....	18
C) Praca końcowa – kursy.....	18
IV. ZASADY REDAKCJI PRACY DYPLOMOWEJ	20
V. PROCES DYPLOMOWANIA	36
A) Studia I, II stopnia, JSM.....	36
B) Studia podyplomowe.....	37
C) Kursy	38
D) Egzaminy dyplomowe.....	38
VI. WZORY OPINII, RECENZJI, OŚWIADCZEŃ.....	42

WSTĘP

Niniejsze „Wytyczne do przygotowania prac dyplomowych” mają na celu ujednoczenie sposobu przygotowania studentów, uczestników studiów podyplomowych i uczestników kursów do wyboru promotora oraz kryteriów wyboru tematu i zasad przy pisaniu pracy dyplomowej w Akademii Sztuki Wojennej. Wskazane zasady należy stosować do prac pisanych w każdej dyscyplinie w której prowadzone są poszczególne kierunki studiów w Akademii. W dokumencie tym zawarte są także wymagania edytorskie dotyczące opracowania pracy dyplomowej, poprawnego opisu płyty do sprawdzenia w Jednolitym Systemie Antyplagiatowym, a także wykaz niezbędnych dokumentów dopuszczających do egzaminu dyplomowego.

Warunkiem ukończenia studiów i uzyskania dyplomu ukończenia studiów jest

- 1) uzyskanie efektów uczenia się określonych w programie studiów, którym przypisano co najmniej:
 - 180 punktów ECTS w przypadku studiów I stopnia;
 - 90 punktów ECTS w przypadku studiów II stopnia;
 - 300 punktów ECTS w przypadku jednolitych studiów magisterskich (JSM) trwających 9-10 semestrów;
 - 360 punktów ECTS w przypadku JSM trwających 11-12 semestrów;
- 2) złożenie egzaminu dyplomowego;
- 3) pozytywna ocena pracy dyplomowej w przypadku studiów II stopnia i jednolitych studiów magisterskich a w przypadku studiów I stopnia – o ile przewiduje to program studiów.

Jeżeli praca dyplomowa jest pracą pisemną, uczelnia sprawdza ją przed egzaminem dyplomowym z wykorzystaniem Jednolitego Systemu Antyplagiatowego. Recenzje pracy są jawne z wyjątkiem pracy dyplomowej, której przedmiot objęty jest tajemnicą prawnie chronioną.

Data ukończenia studiów jest data złożenia egzaminu dyplomowego.¹

Warunkiem ukończenia kształcenia specjalistycznego jest uzyskanie efektów uczenia się określonych w programie kształcenia specjalistycznego.²

¹ Art. 76 ustawy z dnia 20 lipca 2018 r. *Prawo o szkolnictwie wyższym i nauce* (Dz.U. 2018 poz. 1668 z późn. zm.).

² Art. 161 ust. 3 jw.

I. PODSTAWY PRAWNE OPRACOWANIA PRACY DYPLOMOWEJ

Pisanie pracy dyplomowej, cytowanie źródeł oraz to co można umieścić w pracy i dołączonych do niej dokumentach regulują ustawy i rozporządzenia na płaszczyźnie ogólnopolskiej, a na poziomie akademickim – regulaminy studiów.

1. Ustawa z dnia 20 lipca 2018 r. Prawo o szkolnictwie wyższym i nauce (Dz.U. 2018 poz. 1668 z późn. zm.).
2. Rozporządzenie Ministra Nauki i Szkolnictwa Wyższego dnia 16 kwietnia 2019 r. zmieniające rozporządzenie w sprawie studiów (Dz.U. 2019 poz. 787).
3. Rozporządzenie Ministra Nauki i Szkolnictwa Wyższego z dnia 27 września 2018 r. w sprawie studiów (Dz.U. 2018 poz. 1861).
4. Obwieszczenie Marszałka Sejmu RP z dnia 6 czerwca 2019 r. w sprawie ogłoszenia jednolitego tekstu ustawy o prawie autorskim i prawach pokrewnych (Dz.U. 2019 poz. 1231).
5. Ustawa z dnia 4 lutego 1994 r. o prawie autorskim i prawach pokrewnych (Dz.U. 2018 poz. 1231).
6. Rozporządzenie Ministra Nauki i Szkolnictwa Wyższego z dnia 6 marca 2019 r. w sprawie danych przetwarzanych w Zintegrowanym Systemie Informacji o Szkolnictwie Wyższym i Nauce POL-on (Dz.U. 2019 poz. 496).
7. Rozporządzenie Ministra Kultury i Dziedzictwa Narodowego z dnia 20 października 2018 r. w sprawie klasyfikowania i kwalifikowania dokumentacji, przekazywania materiałów archiwalnych do archiwów państwowych i brakowania dokumentacji niearchiwalnej (Dz. U. 2015 poz. 1743 z późn. zm.).
8. Regulamin studiów w Akademii Sztuki Wojennej 2019 (Decyzja Nr 328/DNiSW z dnia 2.09.2019 r. w sprawie zatwierdzenia regulaminu studiów ASzWoj, Uchwała Nr 22/2019 Senatu ASzWoj z dnia 19 czerwca 2019 r. w sprawie uchwalenia Regulaminu studiów w Akademii Sztuki Wojennej).
9. Regulamin studiów podyplomowych w Akademii Sztuki Wojennej 2019 (Załącznik do uchwały nr 61/2019 Senatu Akademii Sztuki Wojennej z dnia 10 października 2019 r.).
10. Regulamin kursów w Akademii Sztuki Wojennej 2019.

II. CHARAKTERYSTYKA PRAC DYPLOMOWYCH

Praca dyplomowa jest samodzielnym opracowaniem zagadnienia naukowego, praktycznego albo dokonaniem technicznym, prezentującym ogólną wiedzę i umiejętności dyplomanta związane ze studiami na danym kierunku, poziomie i profilu oraz umiejętności samodzielnego analizowania i wnioskowania.

Dyplomant wykonuje pracę pod kierunkiem promotora pracy, którym jest nauczyciel akademicki z tytułem naukowym lub stopniem naukowym.

Uczestnik studiów podyplomowych oraz słuchacz kursu wykonuje pracę końcową pod kierunkiem promotora pracy (opiekuna) wybranego z listy wskazanej przez kierownika BDJO.

W ASzWoj są realizowane następujące prace dyplomowe i końcowe:

A) Praca dyplomowa - licencjacka

Praca dyplomowa na studiach I stopnia zwana jest pracą licencjacką, ma charakter zawodowy i dowodzi, że autor potrafi w sposób uporządkowany rozwiązywać problemy w specjalistycznej dziedzinie pracy, używając przy tym niezbędnej do tego wiedzy oraz opisać efekty w formie przyjętej w nauce.

Ten rodzaj pracy dyplomowej to praca samodzielna, teoretyczna z użyciem metod teoretycznych (metody praktyczne także mogą zostać wykorzystane) pisana pod kierunkiem promotora, podlega recenzji oraz obowiązkowemu sprawdzeniu w Jednolitym Systemie Antyplagiatowym (JSA).

Praca dyplomowa na studiach pierwszego stopnia o praktycznym profilu studiów ma świadczyć o opanowaniu przez dyplomanta wiedzy i umiejętności niezbędnych do samodzielnego rozwiązywania problemów praktycznych z zakresu danego kierunku studiów (z uwzględnieniem wybranej specjalności). Praca ta w swojej budowie powinna zawierać sformułowanie problemu do rozwiązania, którego treść powinna być ujęta w tytule pracy.

Praca licencjacka na studiach pierwszego stopnia o ogólnoakademickim profilu studiów: ma świadczyć o opanowaniu przez dyplomanta wiedzy i umiejętności niezbędnych do samodzielnego rozwiązywania problemów badawczych lub praktycznych z zakresu danego kierunku studiów (z uwzględnieniem wybranej specjalności).

Praca dyplomowa oraz pytania egzaminacyjne, stanowią przedmiot dyskusji w czasie egzaminu licencjackiego. Praca ta świadczy o osiągnięciu przez jej autora

określonego poziomu wykształcenia, sprawności w dokonywaniu analizy i syntezy badanego materiału jak również formułowaniu wniosków i sądów. Praca licencjacka pisana w języku obcym świadczy o umiejętności przedstawienia analizy, syntezy i formułowania wniosków w tym języku.

ZALECANY UKŁAD PRACY

Praca licencjacka powinna być jasno skomponowana, składać się z wyraźnie zaznaczonych części lub rozdziałów.

WSTĘP

Kilkustronicowa analiza ogólna wprowadzająca w realizowane zagadnienie, zarysowująca pobieżnie problematykę pracy i użyteczność wynikającą z jej realizacji (uzasadnienie realizowanej problematyki). W ramach wstępu należy wyszczególnić następujące elementy:

- uzasadnienie wyboru problematyki/tematu pracy,
- przedmiot badań;
- cel główny i cele szczegółowe;
- problem badawczy (główny);
- metody teoretyczne wykorzystane przez autora pracy;
- aktualny stan wiedzy dyplomanta dotyczący problemu (zagadnienia) będącego przedmiotem pracy,
- omówienie układu pracy, to jest krótka charakterystyka poszczególnych rozdziałów.

Elementy metodyki badań mogą być zamieszczone w odrębnym rozdziale. Rozdział ten powinien zawierać uzasadnienie podjęcia sformułowanego problemu badawczego, zgodnie z aktualnym stanem wiedzy dyplomanta, przedstawionym na podstawie przestudiowanych treści wybranych pozycji literatury.

CZĘŚĆ GŁÓWNA PRACY (podzielona na 3 rozdziały)

Część główna pracy powinna być dostosowana do specyfiki i przedmiotu rozwiązywanego problemu (zagadnienia). Powinna obejmować część teoretyczną i część praktyczną (np. rozwiązanie zadania badawczego o charakterze praktycznym (projekt, koncepcja itp.).

CZĘŚĆ TEORETYCZNA (podzielona na 2 rozdziały)

Część teoretyczna powinna zawierać wybrane treści bieżącego stanu rzeczy lub wiedzy dyplomanta powiązane z planowanym zakresem badań lub działań praktycznych służących rozwiązaniu problemu badawczego lub realizacji planowanego zadania

badawczego. Cel tematu pracy. Powinna świadczyć o opanowaniu i znaczącym poszerzeniu wiedzy, wynikającej z problemu (zadania) badawczego i treści tematu pracy.

CZĘŚĆ PRAKTYCZNA (z reguły 1 rozdział)

W części praktycznej powinny znaleźć się np. propozycje (wnioski, zalecenia) dotyczące np. opisu koncepcji poprawy stanu rzeczy, doskonalenia istniejących rozwiązań, aktualizacji realizowanych projektów, wariantów (kierunków) zmian. Propozycje te powinny wynikać z analizy danych uzyskanych z wykorzystaniem konkretnej metody, technik i narzędzi badawczych, w konfrontacji z wybranymi treściami teorii zaprezentowanych w części teoretycznej.

ZAKOŃCZENIE

Należy w nim wskazać na własną ocenę osiągnięcia założonego celu wynikającego z koncepcji realizacji tematu pracy dyplomowej (licencjackiej) i rozwiązania problemu głównego. W szczególności wnioski powinny dotyczyć wskazania przykładów znaczącego poszerzenia i utrwalenia wiedzy dyplomanta oraz umiejętności jej wykorzystania w zrealizowanych badaniach, zaprezentowanych danych oraz w świadomości ograniczeń ich praktycznego zastosowania (np. wynikających z własnej wiedzy, wybiórczości korzystania z literatury, niedoskonałości wykorzystywanej metody, techniki i narzędzi pomiarowych, a także przyjętych w pomiarach źródeł pozyskania danych. Istotne jest też wskazanie na własną świadomość o ograniczeniach w interpretacji uogólnień, wniosków i propozycji wynikających z „badań” (często nazywanych przez niedoświadczonych dyplomantów „naukowych”).

BIBLIOGRAFIA

Należy podać wszystkie źródła, które wykorzystano w pracy, w tym również - oprócz wydawnictw zwartych także adresy stron www – źródła internetowe.

W ocenie pracy licencjackiej bierze się pod uwagę m.in.:

- zgodność treści pracy z tytułem;
- osiągnięcie celu badań (głównego);
- rozwiązanie problemu badawczego (głównego);
- wykorzystanie specjalistycznej terminologii zawodowej;
- przedstawienie metodyki rozwiązywania problemu/zadania;
- analizę literatury i ocenę materiału badawczego;
- sposób wnioskowania i umiejętność uogólniania;
- umiejętności językowe;

- odwzorowanie treści wynikającej ze stanu wiedzy dyplomanta na dany temat oraz wybranych pozycji literaturowych;
- poziom umiejętności formalno-edytorskich.

B) Praca dyplomowa - magisterska

Praca dyplomowa na studiach II stopnia / jednolitych studiach magisterskich zwana pracą magisterską ma charakter analityczny, bardziej empiryczny (praktyczny) oraz w większym stopniu samodzielny i dowodzi, że autor potrafi w sposób uporządkowany rozwiązywać problemy w danej dziedzinie wiedzy i potrafi to opisać oraz udokumentować w formie opracowania nadającego się do szerszego wykorzystania.

Praca magisterska nie może stanowić prostej kontynuacji pracy licencjackiej, gdyż łatwo popełnić autoplgiat, czyli np. cytowanie własnej pracy w zmienionym układzie, zmienionych tytułach itp. Taka praca nie wnosi nic nowego do omawianego w pracy zagadnienia i jest odrzucana przed JSA. Praca magisterska nie może być także uzupełnieniem czy poszerzeniem zakresu i obszaru badań zawartych w pracy licencjackiej.

Praca magisterska jest pracą samodzielną, pisaną pod kierunkiem promotora, podlegającą recenzji oraz obowiązkowemu sprawdzeniu w JSA. Stanowi ona przedmiot dyskusji w czasie egzaminu magisterskiego. Świadczy o osiągnięciu przez jej autora określonego poziomu wykształcenia, sprawności w analizie i syntezie badanego materiału oraz w wyciąganiu wniosków czy formułowaniu sądów.

Praca dyplomowa na studiach drugiego stopnia/JSM ma dowodzić zrozumienia i opanowania przez dyplomanta wiedzy i umiejętności w określonym zakresie kształcenia (z uwzględnieniem wybranej specjalności) a także umiejętności realizacji pracy badawczej oraz prezentowania jej przebiegu i wyników w sformalizowany sposób. Jako praca empiryczna, praca magisterska wykorzystuje kwestionariusze ankiet, wywiad, obserwacje. W pracach tego typu chodzi o wykazanie, że magistrant ma ukształtowane umiejętności:

- a) w pracach o ogólnoakademickim profilu kształcenia:
 - posługiwania się nabytą w czasie studiów wiedzą w rozwiązywaniu problemów praktycznych i teoretycznych,
 - rozszerzenia swojej wiedzy przez samodzielne poszukiwanie rozwiązań w istniejących opracowaniach naukowych,
 - dostrzegania prawidłowości występujących w obrębie badanych zjawisk,
 - budowania samodzielnie prawidłowych konstrukcji logicznych,

- wykorzystania metod pracy badawczej,
 - prowadzenia logicznego toku uzasadnień i wywodów,
 - posługiwania się jasnym i precyzyjnym językiem;
- b) w pracach o praktycznym profilu studiów:
- posługiwania się nabytą w czasie studiów wiedzą w rozwiązywaniu problemów praktycznych,
 - rozszerzenia swojej wiedzy przez samodzielne poszukiwanie rozwiązań w istniejących opracowaniach naukowych,
 - dostrzegania prawidłowości występujących w obrębie badanych zjawisk,
 - budowania samodzielnie prawidłowych konstrukcji logicznych,
 - wykorzystania metod naukowych w pracy badawczej,
 - prowadzenia logicznego toku uzasadnień i wywodów,
 - posługiwaniu się jasnym i precyzyjnym językiem.

Problemy badawcze ze względu na przedmiot, zakres, stan badań, rolę i inne czynniki otoczenia społeczno-gospodarczego mogą mieć charakter teoretyczny lub praktyczny. Stopień ogólności i szczegółowości problemów powinien wynikać z obiektywnego stanu wiedzy w danej dyscyplinie i specjalności naukowej.

Problemy teoretyczne podejmowane w pracy magisterskiej występują wówczas, gdy zachodzi potrzeba pokonania logicznych trudności do ich rozwiązania prowadzą działania umysłowe, a nie badania doświadczalne (praktyczne). Problemy te nazywa się także problemami podstawowymi, jako że ich rozwiązanie stanowi podstawę teoretyczną do badań zmierzających do zastosowania uzyskanych wyników w praktyce.

Problemy praktyczne to problemy sformułowane przede wszystkim ze względu na potrzeby lub wyzwania społeczne, mają służyć rozwiązaniu określonych zagadnień w zakresie ich funkcjonalnego zastosowania.

Praca magisterska powinna zawierać sformułowanie kluczowego problemu badawczego lub zadania, które stanowią uszczegółowienie tematu pracy.

Praca magisterska pisana w języku obcym świadczy o umiejętności przedstawienia analizy, syntezy i formułowania wniosków w tym języku. W pisaniu pracy należy przestrzegać podstawowe zasady pisania prac promocyjnych.

ZALECANY UKŁAD TREŚCI PRACY

Praca powinna być jasno skomponowana, składać się z wyraźnie zaznaczonych części lub rozdziałów.

WSTĘP

Zadaniem wstępu jest wprowadzenie czytającego daną pracę w jej istotę - wstęp powinien być atrakcyjnym przedstawieniem treści pracy. W ramach wstępu należy wyszczególnić następujące elementy:

- uzasadnienie wyboru problematyki/tematu pracy,
- aktualny stan wiedzy dotyczący problemu (zagadnienia) będącego przedmiotem pracy,
- przedmiot badań, cel badań (główny) i cele szczegółowe;
- problem badawczy (główny) i problemy szczegółowe
- hipoteza robocza;
- metody teoretyczne i empiryczne, techniki i narzędzia badawcze – dobór metod nie musi spełniać wymagań wiarygodności badań pod względem wielkości próby badawczej; w przypadku badań (np. ankiety) dopuszcza się ograniczenie ilościowe próby badawczej (szczełogłowe rozwiązania w tym zakresie ustala promotor mając na uwadze charakter i typ pracy dyplomowej),
- charakterystyka terenu badań i próby badawczej,
- prezentacja układu pracy, to jest krótka charakterystyka poszczególnych rozdziałów.

Elementy metodyki badań mogą być zamieszczone w odrębnym rozdziale o ile w toku prac, dyplomant i promotor uznają to za słusne. Rozdział ten powinien zawierać uzasadnienie podjęcia sformułowanego problemu badawczego zgodnie z aktualnym stanem wiedzy przedstawionym na podstawie literatury.

CZĘŚĆ GŁÓWNA PRACY (podzielona na 3 lub 4 rozdziały).

Część główna pracy powinna być dostosowana do specyfiki i przedmiotu rozwiązywanego problemu (zagadnienia). Powinna obejmować część teoretyczną i część badawczą obejmującą wyniki badań o charakterze empirycznym lub rozwiązanie zadania badawczego o charakterze praktycznym (projekt, koncepcja itp.). Istotne jest to, aby treść w pracy była logicznie uporządkowana. Konieczne jest wyraźne zarysowanie części teoretycznej i części badawczej (własnego wkładu studenta w proces poznania).

CZĘŚĆ TEORETYCZNA (z reguły co najmniej 2 rozdziały)

Część teoretyczna ujęta jest zwykle w dwóch rozdziałach. Część teoretyczna powinna zawierać elementarne podstawy teoretyczne (opis bieżącego stanu wiedzy ściśle

powiązane z planowanym zakresem badań lub prac praktycznych służących rozwiązaniu problemu badawczego). Powinna świadczyć o opanowaniu wiedzy z zakresu problematyki zawartej w pracy, a wynikającej z problemu/zadania badawczego i tematu pracy. Treść tego rozdziału może być zaprezentowana w układzie chronologicznym (historycznym) lub problemowym (przedmiotowym) podbudowującym teoretycznie tezy pracy i pozwalającym porównywać wiedzę teoretyczną z wynikami badań własnych zawartych w części badawczej (i ewentualnie analitycznej) stanowiącej dalsze rozdziały, np. w części analitycznej.

CZEŚĆ BADAWCZA (z reguły 1 rozdział lub 2 w przypadku zamieszczenia części analitycznej)

Biorąc pod uwagę zakładany charakter pracy dyplomowej na studiach II stopnia, w procesie rozwiązywania problemu/zadania badawczego należy stosować podejście wynikowe, w którym główny nacisk kładzie się na rezultat rozwiązania problemu badawczego oraz weryfikację hipotezy. Elementem tego fragmentu pracy może być część analityczna. Powinna ona stanowić swojego rodzaju dyskusję między założeniami teoretycznymi (część teoretyczna) a uzyskanymi wynikami badań o charakterze empirycznym przedstawionymi w części badawczej. Wyniki badań i dokonań własnych wraz z analizą, omówieniem i uogólnieniami prezentuje się jako część oryginalna, wynikająca z własnych badań i przemyśleń. Prezentowana treść tych rozdziałów powinna uwzględniać: ekspozycję danych wynikających ze stanu wiedzy i uzyskanych podczas badań własnych, analizę i interpretację wyników, ocenę danych, a przede wszystkim ich wartościowanie i porównywanie, uogólnianie i wnioskowanie. W części tej (w pracach o charakterze praktycznym) mogą znaleźć się np. opis koncepcji poprawy stanu rzeczy, doskonalenia rozwiązań, projekt, kierunki zmian. W części badawczej powinny znaleźć się dane i wnioski z zastosowanych metod rozwiązania problemu badawczego lub problemów praktycznych.

ZAKOŃCZENIE

Zakończenie to bardzo ważna część pracy magisterskiej. Zakończenie zestawia wnioski płynące z poszczególnych rozdziałów i przeprowadzonych badań, prezentuje najważniejsze konkluzje, stopień osiągnięcia celu badawczego pracy, rozwiązanie problemu badawczego. W zakończeniu należy ustosunkować się do wyników weryfikacji hipotezy roboczej, którą zawarto we wstępie. Należy odpowiedzieć, czy i w jakim stopniu udało się rozwiązać problem badawczy.

BIBLIGRAFIA

Integralną częścią pracy promocyjnej (naukowej) jest bibliografia, a więc spis zawartych opracowań, czasopism, aktów prawnych (również adresy stron www), jako źródła na podstawie których napisano pracę. Ważne jest, aby cytowane pozycje wydawnicze były reprezentatywne dla rozpatrywanego problemu badawczego oraz, aby nie pominięto najistotniejszych publikacji i osiągnięć specjalistycznego piśmiennictwa.

W ocenie pracy magisterskiej bierze się pod uwagę m.in.:

- zgodność treści pracy z tytułem;
- umiejętność sformułowania kluczowego problemu, pytania badawczego czy hipotezy;
- osiągnięci celu badań;
- rozwiązanie problemu badawczego;
- weryfikację hipotezy;
- prowadzenie badań empirycznych (praktycznych);
- umiejętność prowadzenia badań empirycznych;
- prezentację aktualnego stanu wiedzy z danej dziedziny;
- przedstawienie metodyki rozwiązywania problemu/zadania badawczego;
- dobór i wykorzystanie źródeł;
- innowacyjność ujęcia problemu;
- poprawność wywołu naukowego;
- poprawność strukturalno-formalną i spójność treści pracy;
- możliwość wykorzystania uzyskanych wyników w praktyce;
- umiejętności językowe - umiejętność operowania stylem naukowym;
- poziom umiejętności formalno-edytorskich.

C) Praca końcowa

Praca końcowa to samodzielnie przygotowana praca przez uczestnika studiów podyplomowych lub słuchacza kursu, pod kierunkiem promotora (mentora, opiekuna) i podlega jego ocenie. Temat pracy powinien być merytorycznie związany z problematyką studium podyplomowego lub kursu. Praca powinna mieć jasno sformułowany cel (główny) badawczy i cele szczegółowe, wyraźnie sprecyzowany problem (główny) badawczy, a także zawierać odniesienia do podstawowej literatury przedmiotu. Praca końcowa dowodzi, że autor potrafi w sposób uporządkowany rozwiązywać specjalistyczne problemy w danej

dziedzinie wiedzy i potrafi to opisać oraz udokumentować w formie opracowania nadającego się do szerszego wykorzystania.

Charakter pracy końcowej może być: projektowy, analityczny, badawczy. Praca powinna zawierać wyraźnie określony cel i opis sposobu jego rozwiązania. Jest to przedstawienie realizacji konkretnego projektu, który został zakończony powodzeniem i przyniósł konkretne korzyści. Studia przypadku mogą być wykorzystywane wszędzie tam, gdzie analiza konkretnej sprawy (ćwiczenia, elementu ćwiczenia, zastosowanej taktyki działania, wykorzystania środka walki lub innego sprzętu wojskowego, zdarzenia) może posłużyć do doskonalenia funkcjonowania systemu bezpieczeństwa, sił zbrojnych, danego rodzaju sił zbrojnych lub wojsk itp.

Warunkiem ukończenia studiów podyplomowych w ASzWoj jest spełnienie wymagań określonych w programie studiów, złożenie pracy końcowej (projektu badawczego) i jej obrona w trakcie egzaminu końcowego z oceną pozytywną.³

Decyzję o sprawdzeniu pracy końcowej na studiach podyplomowych w JSA podejmuje promotor (opiekun) pracy, o ile przepisy rzędu wyższego nie stanowią inaczej.⁴

Autor pracy końcowej powinien:

- 1) przestrzegać zasad poprawności językowej, co oznacza, że należy uwzględnić wszystkie normy obowiązujące w języku polskim (jeśli nie ustalono, że praca będzie opracowana w innym języku);
- 2) unikać zdań wielokrotnie złożonych;
- 3) używać terminologii powszechnie stosowanej w naukach społecznych, w tym w dyscyplinie nauk o bezpieczeństwie, prawa czy zarządzania i jakości.

Układ pracy końcowej na studiach podyplomowych jest taki sam jak pracy licencjackiej. Składa się ze wstępu, 3 rozdziałów merytorycznych, zakończenia i bibliografii. Praca powinna być jasno skomponowana, składać się z wyraźnie zaznaczonych części lub rozdziałów. We wstępie należy zawrzeć uzasadnienie, przedmiot badań, cel główny i cele szczegółowe, problem badawczy oraz metody teoretyczne i opis poszczególnych rozdziałów.

³ *Regulamin studiów podyplomowych* (2019) §29 ust. 1.

⁴ Jw. §29 ust..

III. DEFINIOWANIE TEMATU PRACY DYPLOMOWEJ I WYBÓR PROMOTORA

Student/uczestnik studiów podyplomowych/słuchacz kursu, może wybrać seminarium dyplomowe i promotora pracy spośród nauczycieli akademickich (prowadzących zajęcia na danym kierunku studiów związanych z odpowiednią dyscypliną naukową w Akademii⁵) wskazanych przez kierowników poszczególnych badawczo-dydaktycznych jednostek organizacyjnych (BDJO).

W celu przygotowania studenta, uczestnika studiów podyplomowych, słuchacza kursu do opracowania pracy dyplomowej organizuje się seminaria dyplomowe prowadzone przez promotorów prac dyplomowych.

Dyplomant może kontaktować się z wybranym promotorem bezpośrednio na seminarium lub pośrednio – za pośrednictwem środków telekomunikacyjnych.

Odpowiedzialność za studia na poszczególnych kierunkach kierownika badawczo-dydaktycznej jednostki organizacyjnej (BDJO):

- Bezpieczeństwo (wszystkie kierunki studiów) – Dziekan Wydziału Bezpieczeństwa Narodowego;
- Dowodzenie, Obronność – Dziekan Wydziału Wojskowego, Dziekan Wydziału Bezpieczeństwa Narodowego;
- Logistyka, Lotnictwo, Zarządzanie i dowodzenie – Dziekan Wydziału Zarządzania i Dowodzenia, Dziekan Wydziału Wojskowego;
- Administracja, Prawo – Dyrektor Instytutu Prawa;
- Historia – Dyrektor Instytutu Historii Wojskowej.

Za prawidłową organizację formułowania, zbierania tematów, ich przydział oraz realizację prac dyplomowych odpowiedzialni są kierownicy BDJO

Tematy prac dyplomowych przyjmowane są według następujących priorytetów:

- a) odpowiadają dyscyplinie naukowej;
- b) tematy wynikające z potrzeb systemu bezpieczeństwa narodowego, obronności kraju, sił zbrojnych, ASzWoj;
- c) tematy, które wynikają z prac badawczych zakładów/katedr/instytutów;
- d) prace zlecone ASzWoj, granty realizowane przez ASzWoj;

⁵ Przydział poszczególnych kierunków studiów wg dyscyplin naukowych. Dyscyplina - bezpieczeństwo: bezpieczeństwo (wszystkie kierunki), obronność. Dyscyplina - zarządzanie i jakość: zarządzanie i dowodzenie, dowodzenie, logistyka, lotnictwo. Dyscyplina – prawo: prawo, administracja. Dyscyplina historia: historia. Nauczyciele akademicy a ASzWoj prowadzą zajęcia dydaktyczne w ramach danej dyscypliny

- e) zlecenia z organów administracji rządowej samorządowej, oraz z instytucji i przedsiębiorstw związanych z kierunkiem prowadzonych studiów;
- f) tematy zgłoszone w wyniku praktyk studenckich – w grupie tej znajdują się również tematy zgłaszane (sugerowane) przez studentów wynikające z ich zainteresowań, potrzeb zakładu pracy, a nie mieszczące się w grupie d;
- g) tematy zlecone przez prowadzących seminaria dyplomowe, a nie mieszczące się w punkcie b).

A) Studia I, II stopnia, JSM

Studenci studiów I, II stopnia oraz JSM przygotowują prace dyplomowe pod kierunkiem promotora pracy, którym może być nauczyciel akademicki z tytułem naukowym lub stopniem naukowym (co najmniej doktor). Mogą też pisać prace dyplomowe w ściśle uzasadnionych przypadkach (np. brak specjalisty wśród nauczycieli akademickich) także pod kierunkiem magistra, starszego wykładowcy lub specjalisty niezatrudnionego w Akademii, ale spełniającego warunki do kierowania pracą dyplomową (tytuł naukowy lub stopień naukowy), po uzyskaniu akceptacji kierownika BDJO.⁶

Pierwszeństwo w wyborze seminarium u danego promotora mają studenci, których specjalność jest bezpośrednio związana z tematyką seminarium, następnie kolejność zgłoszeń.

[Przydział studentów do grup seminaryjnych odbywa się według następującej procedury.](#)

ETAP I:

1. Przed rozpoczęciem semestru na którym student ma dokonać wyboru promotora:
 - I stopień: na 4 semestrze studiów;
 - II stopień: na 2 semestrze studiów;
 - JSM: na 8 semestrze studiów.

W tym celu Kierownicy BDJO ustalają listę promotorów z obszarami tematycznymi, którym zostaną przydzielone grupy rozpoczynające seminarium dyplomowe w danym semestrze i roku akademickim.

2. Tematy prac dyplomowych muszą być zgodne z kierunkiem studiów i profilem absolwenta, celami, efektami, treściami i metodami kształcenia na danym kierunku studiów.

⁶ *Regulamin studiów w ASzWoj (2019) §46, 47.*

3. Tematyka prac prowadzonych przez promotora powinna być zgodna z jego obszarami badawczymi danej dyscypliny naukowej.
4. Kierownicy BDJO przygotowują listy promotorów na poszczególne dyscypliny, którym podlegają dane kierunki (K) studiów i specjalności (S). W każdym K/S wpisywane są nazwiska promotorów, którzy będą prowadzili grupy seminaryjne na danym kierunku, stopniu i formie studiów oraz liczba maksymalna studentów w grupie seminaryjnej. Liczba promotorów przypisanych do danego K/S wynika z liczby studentów na danym kierunku, stopniu i formie studiów oraz zakładanej liczebności grup seminaryjnych na danym kierunku studiów (grupa dyplomantów u promotora nie powinna przekraczać 10 osób).

Obszary badawcze nauczycieli wyznaczonych do prowadzenia prac dyplomowych są zamieszczane na stronie Wydziału Obsługi Studenta (WOST., dziekanat) – Praca dyplomowa.

ETAP II – wybór promotora przez studentów:

1. Student wybiera promotora zapisując się na liście (do 10 osób) u promotora oraz składając w Wydziale Obsługi Studenta podanie ws. wyboru promotora i zatwierdzenia tematu pracy w wyznaczonym przez *Regulamin studiów* terminie:
 - I stopień: na 4 semestrze studiów;
 - II stopień: na 2 semestrze;
 - JSM: na 8 semestrze.
2. Wybór promotora odbywa się w następujących terminach:
 - a) w przypadku semestru letniego:
 - najpóźniej do końca letniej sesji egzaminacyjnej poprawkowej to jest odpowiednio: termin stacjonarnej sesji egzaminacyjnej poprawkowej dla studentów studiów stacjonarnych; termin niestacjonarnej sesji egzaminacyjnej poprawkowej dla studentów studiów niestacjonarnych⁷
 - po zakończeniu letniej sesji egzaminacyjnej poprawkowej dla danej formy studiów, a najpóźniej do dnia 05.10. – administracyjny przydział do grup seminaryjnych studentów przez dziekanat⁸, którzy nie wybrali promotora we wskazanym terminie;

⁷ Termin letniej sesji egzaminacyjnej poprawkowej określa zarządzenie Rektora-Komendanta na dany rok akademicki.

⁸ W terminie najpóźniej do 05.10 danego roku tzn. ze względu na ilość prac dziekanatu związanego z sesjami poprawkowymi, egzaminami dyplomowymi, rekrutacją na nowy rok akademicki i nowy rok akademicki.

- b) w przypadku semestru zimowego dla studentów, którzy rozpoczęli studia (1 semestr studiów licencjackich lub magisterskich) od naboru letniego⁹:
- najpóźniej do 6 dnia trwania semestru;
 - 6 najpóźniej do 10 dnia roboczego trwania semestru – wszyscy studenci;
 - od 11 do 15 dnia roboczego trwania semestru – administracyjny przydział do grup seminaryjnych przez dziekanat.
3. W przypadku jeśli student zdecyduje się na wybór promotora spoza wskazanej listy dla danej dyscypliny, kierunku i specjalności (np. brak specjalisty wśród nauczycieli akademickich) także pod kierunkiem specjalisty niezatrudnionego w Akademii, ale spełniającego warunki do kierowania pracą dyplomową (tytuł naukowy lub stopień naukowy), zgodnie z *Regulaminem studiów* ma złożyć podanie do kierownika BDJO w celu uzyskania akceptacji wybranego promotora. Jeśli kierownik BDJO nie wyrazi zgody student wybiera nowego promotora z listy wskazanej przez kierownika BDJO.

ETAP III – zatwierdzenie składu grup seminaryjnych:

1. Studenci, którzy uzyskali akceptację wybranego promotora i tematu pracy tworzą grupę seminaryjną. Informacja na ten temat jest widoczna na koncie dyplomanta na Wirtualnej Uczelni.
2. Tematy prac, może opiniować Komisja ds. Studiów i Programów Kształcenia i Wydziałowy Zespół ds. Zapewnienia Jakości Kształcenia. Zbiorczy wykaz prac dyplomowych z promotorem i wyznaczonym recenzentem przygotowuje i zatwierdza kierownik BDJO przed końcem drugiego miesiąca ostatniego roku studiów. W przypadku uzasadnionych wątpliwości co do zgodności wskazanego tematu pracy (Etap I, pkt 2), student będzie zobowiązany do jego zmiany. Zmiana tematu jest możliwa na podstawie pisemnego wniosku studenta.
3. Zatwierdzone przez kierownika BDJO listy trafiają do Wydziału Obsługi Studenta najpóźniej do piątego dnia po ich zatwierdzeniu.

W szczególnie uzasadnionych przypadkach, temat pracy może być zmieniony do końca przedostatniego semestru studiów:

- I stopień – 5 semestr;
- II stopień – 3 semestr;

⁹ Dotyczy studentów, którzy rozpoczęli studia od naboru letniego np. luty/marzec w danym roku akademickim. Studia licencjackie dzielą się na min. 6 semestrów. Studia magisterskie na min. 4 semestry.

- JSM – 9 semestr.

za zgodą kierownika BDJO.

Student, który w czasie przygotowywania pracy, w określonych w *Regulaminie studiów* przypadkach,¹⁰ może uzyskać od kierownika BDJO na pisemny wniosek swój lub swojego promotora przedłużenie terminu złożenia pracy, jednak nie dłużej niż o trzy miesiące.

B) Praca końcowa – studia podyplomowe.

Uczestnicy studiów podyplomowych obowiązkowo pisemnie (podanie) deklarują wybór seminarium dyplomowego i tematów prac przypisanych do promotora spośród nauczycieli prowadzących zajęcia na tych studiach, a w przypadku studiów przeprowadzanych w ramach planu doskonalenia zawodowego żołnierzy SZ RP spośród nauczycieli wskazanych przez kierownik BDJO.

Deklaracja tematu pracy przypisanego do promotora powinna nastąpić

- a) najpóźniej na początku 2 semestru w wypadku studiów trwających trzy semestry;
- b) najpóźniej na końcu 1 semestru w wypadku studiów trwających dwa semestry.

Wniosek dotyczący wyboru promotora pracy i jej tematu uczestnik studiów składa w Wydziale Obsługi Studenta (dziekanat). Na tej podstawie kierownik BDJO dokonuje zatwierdzenia treści tematu i osoby promotora.

Tematy prac dyplomowych ustalają promotorzy wspólnie z uczestnikami studiów podyplomowych, biorąc pod uwagę kierunek studiów, zainteresowania studentów oraz potrzeby Akademii.

Prace przyjmuje i ocenia promotor. Praca końcowa na studiach podyplomowych może podlegać recenzji oraz sprawdzeniu w JSA w zależności od przepisów wewnętrznych Akademii.

C) Praca końcowa – kursy.

Konieczność pisania pracy końcowej na kursach trwających powyżej 3 miesięcy ustala kierownik BDJO, którego jednostka prowadzi dany kurs. Słuchacze kursów piszą

¹⁰ *Regulamin studiów...* § 47 ust. 1, § 50 ust. 1 i 2 „w razie dłuższej nieobecności promotora pracy dyplomowej, która mogła wpłynąć na opóźnienie terminu złożenia pracy przez studenta, kierownik BDJO obowiązany jest do wyznaczenia osoby, która przejmie obowiązek kierowania pracą. Zmiana promotora pracy w okresie ostatnich sześciu miesięcy przed terminem ukończenia studiów może stanowić podstawę do przedłużenia terminu złożenia pracy dyplomowej w granicach określonych w ust. 1 pkt. 2”.

prace u nauczycieli wskazanych przez kierownika BDJO. Podania w sprawie wyboru promotora (opiekuna) słuchacze składają najpóźniej z końcem 2 miesiąca nauki u opiekuna kursu.

Zbiorczy wykaz tematów prac końcowych i promotorów przygotowany przez opiekuna kursu zatwierdza kierownik BDJO najpóźniej na miesiąc przed planowanym terminem zakończenia kursów. Wykaz zostaje niezwłocznie przekazany do Wydziału Obsługi Studenta.

Prace przyjmuje i ocenia promotor. Praca końcowa na kursach może podlegać recenzji w zależności od przepisów wewnętrznych Akademii.

IV. ZASADY REDAKCJI PRACY DYPLOMOWEJ

Zasady redakcji pracy dyplomowej i końcowej – studia podyplomowe, kursy dotyczą wszystkich prac opracowywanych od roku akademickiego 2019/2020.

OKŁADKA PRACY

AKADEMIA SZTUKI WOJENNEJ

(20 pkt. Times New Roman, wytłuszczone)

WYDZIAŁ/INSTYTUT xxxxxxxxxxxxxxxxx

(18 pkt. Times New Roman, wytłuszczone)

Kierunek: OBRONNOŚĆ

(14. Times New Roman)

PRACA LICENCJACKA

(18. Times New Roman)

Imię i NAZWISKO studenta (14. Times New Roman)

**TYTUŁ PRACY
LICENCJACKIEJ**

(18. Times New Roman, wytłuszczone)

WARSZAWA

(14 pkt. Times New Roman, wytłuszczone)

2020

OKŁADKA PRACY

AKADEMIA SZTUKI WOJENNEJ

(20 pkt. Times New Roman, wytłuszczone)

WYDZIAŁ/INSTYTUT xxxxxxxxxxxxxxxxx

(18 pkt. Times New Roman, wytłuszczone)

Kierunek: ADMINISTRACJA

(14. Times New Roman)

PRACA MAGISTERSKA

(18. Times New Roman)

Imię i NAZWISKO studenta (14. Times New Roman)

**TYTUŁ PRACY
MAGISTERSKIEJ**

(18. Times New Roman, wytłuszczone)

WARSZAWA

(14 pkt. Times New Roman, wytłuszczone)

2020

OKŁADKA PRACY

AKADEMIA SZTUKI WOJENNEJ

(20 pkt. Times New Roman, wytłuszczone)

WYDZIAŁ WOJSKOWY

(18 pkt. Times New Roman, wytłuszczone)

PODYPLOMOWE STUDIA OPERACYJNO-TAKTYCZNE

(14. Times New Roman)

PRACA KOŃCOWA

(18. Times New Roman)

Imię i NAZWISKO uczestnika studiów (14. Times New Roman)

**TYTUŁ PRACY
KOŃCOWEJ**

(18. Times New Roman, wytłuszczone)

WARSZAWA

(14 pkt. Times New Roman, wytłuszczone)

2020

Pierwsza strona pracy

AKADEMIA SZTUKI WOJENNEJ

(20 pkt. Times New Roman, wytłuszczone)

WYDZIAŁ/INSTYTUT xxx

(18 pkt. Times New Roman, wytłuszczone)

Kierunek: OBRONNOŚĆ / PODYPLOMOWE STUDIA XXX /KURS XXXX

(14. Times New Roman)

**PRACA DYPLOMOWA
LICENCJACKA/ MAGISTERSKA/ KOŃCOWA**

(18. Times New Roman)

Stopień wojskowy Imię i NAZWISKO studenta (14. Times New Roman)

*Stopień wojskowy – tylko na
studiach podyplomowych lub
kursie dla żołnierzy
skierowanych na studia /kurs!*

Nr albumu (14. Times New Roman)

TYTUŁ PRACY DYPLOMOWEJ

(18. Times New Roman, wytłuszczone)

Praca magisterska
napisana pod kierunkiem
(np. dr. hab. Jana NOWAKA)
(14 pkt. Times New Roman)

POUFNE

*Ten zapis należy umieścić wyłącznie w
pracach objętych klauzulą poufne.*

WARSZAWA

2020

(14 pkt. Times New Roman, wytłuszczone)

Druga strona pracy
(odwrotna)

Oświadczenie kierującego pracą

Oświadczam, że niniejsza praca została przygotowana pod moim kierunkiem i stwierdzam, że spełnia ona wymagania określone dla prac dyplomowych na studiach wyższych.

(12. Times New Roman)

Data

.....
Czytelny podpis kierującego pracą

Oświadczenie autora (autorów) pracy

Świadom/a odpowiedzialności prawnej oświadczam, że niniejsza praca dyplomowa pt. „.....*tytuł pracy*...” została napisana przeze mnie samodzielnie i nie zawiera treści uzyskanych w sposób niezgodny z obowiązującymi przepisami określonymi w Ustawie z dnia 4 lutego 1994 r. o prawie autorskim i prawach pokrewnych (Dz. U. z 1994, poz. 83 z późn. zm.).

Oświadczam, że przedstawiona praca nie była wcześniej przedmiotem procedur związanych z uzyskaniem tytułu zawodowego w szkole wyższej.

Oświadczam ponadto, że niniejsza wersja pracy jest identyczna z załączoną wersją elektroniczną i nie zawiera znaków niewidocznych na wydruku.

(12. Times New Roman)

Data

.....
Czytelny podpis autora (autorów) pracy

Trzecia strona pracy

(strona spisu treści)

Spis treści	
WSTĘP	4
Rozdział 1 (WYTŁUSZCZONY, WYRÓWNANIE DO LEWEJ, CZCIONKA 14 PKT.)	12
1.1. Małymi literami (wytluszczenie, wyrównanie do lewej, czcionka 13 pkt.). Na końcu nie stawiamy kropki. Musi być min. dwa podrozdziały (np. 1.1.1. i 1.1.2.)	14
1.1.1. Małymi literami (wytluszczenie, wyrównanie do lewej, czcionka 13 pkt.)	16
1.1.2. Małymi literami (wytluszczenie, wyrównanie do lewej, czcionka 13 pkt.)	18
Rozdział 2 (WYTŁUSZCZONY, WYRÓWNANIE DO LEWEJ, CZCIONKA 14 PKT.)	27
2.1. Małymi literami (wytluszczenie, wyrównanie do lewej, czcionka 13 pkt.). Na końcu nie stawiamy kropki. Musi być min. dwa podrozdziały (np. 2.1.1. i 2.1.2.)	35
ZAKOŃCZENIE	55
BIBLIOGRAFIA	57
SPIS RYSUNKÓW, TABEL, WYKRESÓW	58
ZAŁĄCZNIKI	59

Spis treści przygotowany w sposób automatyczny – wykorzystanie nagłówków (Narzędzia główne, Styl) lub przy pomocy tabeli.

Tekst w pracy należy
wyjustować

WSTĘP (WYTŁUSZCZONY, DO LEWEJ)

Wstęp zawiera:

- uzasadnienie podjęcia badań - sytuacja problemowa (wyjaśnienie podstawowych pojęć wynikających z tytułu pracy oraz wykazanie, na podstawie ogólnej oceny prac teoretycznych, dokumentów, doświadczeń, że występują luki lub błędy (nieaktualne rozwiązania) w opracowaniach teoretycznych i/lub dokumentach, są trudności w praktyce funkcjonowania instytucji itd.);
- problem ogólny i szczegółowe;
- hipoteza ogólna i szczegółowe – w procesie opracowania pracy;
- cel badań: poznawczy, wyjaśniający, praktyczny (zawierający np. opracowanie projektu, sformułowanie kierunków rozwoju);
- zakres pracy: przestrzenny, przedmiotowy, czasowy;
- metody, techniki i narzędzia badawcze;
- charakterystyka zawartości pracy (rozdziałów).

Uwaga:

Szczegółowy, ale jednakowy zakres treści na danym kierunku studiów zamieszczonych we wstępie ustala promotor uwzględniając zróżnicowanie na wymagania w stosunku do rodzaju pracy dyplomowej: licencjat, magister i innych.

Numer strony od Wstępu,
na środku; Times New
Roman - 9

Klauzula - POUFNE

W przypadku, gdy do napisania pracy dyplomowej student wykorzystuje informację udostępnioną przez Instytucję, która stanowi tajemnicę przedsiębiorstwa lub informację niejawną podlegającą ochronie na podstawie przepisów o ochronie informacji niejawnych dyplomant powinien niezwłocznie pisemnie zgłosić swoją pracę do kierownika właściwego BDJO wraz ze szczegółowym umotywowaniem i załącznikiem – pismo z Instytucji. W dolnej, lewej części strony tytułowej student zamieszcza napis: **PUFNE** (TNR 14).

Ustalenia w zakresie edytorskim

Format strony A4, strona pionowa,

- **czcionka:** Times New Roman 12;
- **akapit:** wyrównanie do prawej i lewej, odstęp między wierszami 1,5;
- **wcięcie akapitowe** 1,25 mm;
- **ustawienia strony:** marginesy: wewnętrzny 3,0 cm, zewnętrzny 2,0 cm, górny i dolny po 2,0 cm, na oprawę 0 cm, nagłówek i stopka 1,5 cm, pozycja marginesu na oprawę - lustrzana;
- **numeracja stron** – dół strony do środka.

Numeracja rozdziałów i podrozdziałów

przykład

1. ZARZĄDZANIE KRYZYSOWE W OBRONNOŚCI

Nagłówek 1 – 14 pkt TNR, pogrubienie, kapitaliki, odstępy między wierszami pojedyncze, odstęp przed 24 pkt., odstęp po 18 pkt.

przykład

1.1. Zarządzanie dla obronności Polski

Nagłówek 2 – 13 pkt. TNR, pogrubienie, małe litery, odstępy między wierszami pojedyncze, odstęp przed 24 pkt. odstęp po 18 pkt.

przykład

1.1.1. Zarządzanie dla obronności Polski

Nagłówek 3 – 13 pkt. TNR, pogrubienie, małe litery, odstępy między wierszami pojedyncze, odstęp przed 24 pkt. odstęp po 18 pkt.

Przypisy w pracy według jednolitego układu

a) dla artykułu (czasopisma): inicjał imienia i nazwisko autora, tytuł artykułu, tytuł czasopisma, rok wydania, numer, strona.

Przykład - P. Sienkiewicz, *Wartości, oceny i efektywność systemów*, „Zeszyt Naukowy AON” 1994, nr 4, s. 82.

b) dla książki (pracy naukowej): inicjał imienia i nazwisko autora, tytuł pracy, tom (część), wydawnictwo, miejsce i rok wydania, strona.

Przykład - P. Sienkiewicz, *Inżynieria systemów*, wyd. MON, Warszawa 1983, s. 77.

c) dla wydawnictwa zwartej – pracy zbiorowej pod redakcją jednego z autorów – tytuł pracy, kropka dalej zapis praca zbiorowa pod red. inicjał imienia i nazwisko redaktora kropka nazwa wydawnictwa, miejsce i rok wydania, przecinek numer strony kropka.

Przykład – *Transport i spedycja*. (red.) R. Chrobak. AON, Warszawa 2011, s. 97.

d) dla publikacji internetowej- pełny adres dostępu (data dostępu)

Przykład - G. MacLean. *The Changing Concept of Human Security. Coordinating National and Multilateral Responses*.

<http://www.unac.org/canada/security/maclean.html>08/22/01 [dostęp: 28.01.2014 r.]

Autor, tytuł, „nazwa serwisu”, data publikacji. [dostęp]

e) zapisy pozycji cytowanych w pracy dyplomowej wielokrotnie.

Przykład – jeśli przypis dotyczy pozycji literatury uprzednio cytowanej to stosuje się zapis: *Ibidem*, s.12. lub *Jak wyżej*, s. 12. lub jego skrótu: *J.w.*, s. 12. lub też zapisu *Tamże*, s. 12.

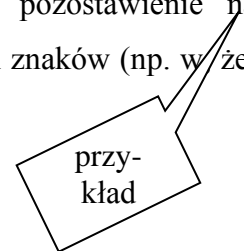
- jeśli dana pozycja literatury już raz cytowana została opisana w przypisie to przy ponownym jej przywołaniu i po przedzieleniu jej przypisem dotyczącym innego opracowania zapis jest następujący: inicjał imienia autora kropka nazwisko dwukropek tytuł cytowanej pozycji literatury (lub jego część) wielokropek, przecinek op. cit.

Przykład zapisu: R. Wójcik: *Operacyjne przygotowanie...*, op. cit., s. 72 – taki zapis w przypadku gdy w pracy powołano się na więcej niż jedną pracę danego autora; R. Wójcik, op. Cit., s. 72 – taki zapis jeśli w pracy po powołano się tylko na jedno dzieło autora.

Wdowy, bękart, szewcy, sieroty (DTP)

- w zależności od definiowania, to potoczne określenia zespołu błędów formatowania tekstu, polegające na:

- pozostawieniu samotnego pierwszego wiersza akapitu u dołu strony, jeśli reszta akapitu znajduje się na następnej stronie;
- przeniesieniu ostatniego wiersza akapitu na następną stronę;
- uznaniu jednego krótkiego słowa za osobny wiersz czy pozostawienie na końcu wiersza słów składających się z jednego, dwóch i trzech znaków (np. w/ze, jest, i, na).



Wyliczenia w treści rozdziału

Każde wyliczenie w treści podrozdziału należy rozpoczynać od akapitu. Jeśli wyliczenie jest podwójne, należy także wprowadzić wcięcia akapitowe i oznaczenia (przykład poniżej).

Opór wobec zmian wynika z:

- osobowości pracowników,
- oddziaływania grupy pracowniczej:
 - naciski grup formalnych i nieformalnych,
 - obawa przed zmianą interesu grup,
- samej zmiany:
 - obawa przez utratą pracy,
 - obniżenie zarobków,
- organizacji procesu zmiany.

lub

Opór wobec zmian wynika z:

- a) osobowości pracowników,
- b) oddziaływania grupy pracowniczej:
 - naciski grup formalnych i nieformalnych,
 - obawa przed zmianą interesu grup,
- c) samej zmiany:
 - obawa przez utratą pracy,
 - obniżenie zarobków,
- d) organizacji procesu zmiany.

W pracy należy stosować wyłącznie jeden sposób wyliczania.

Cytowanie fragmentów pracy, definicji, wypowiedzi, opinii

Przykład:

Bezpieczeństwo narodowe – stan uzyskany w rezultacie odpowiednio zorganizowanej obrony i ochrony przed wszelkimi zagrożeniami militarnymi i niemilitarnymi, tak zewnętrznymi jak i wewnętrznymi, przy użyciu sił i środków pochodzących z różnych dziedzin działalności państwa.¹¹

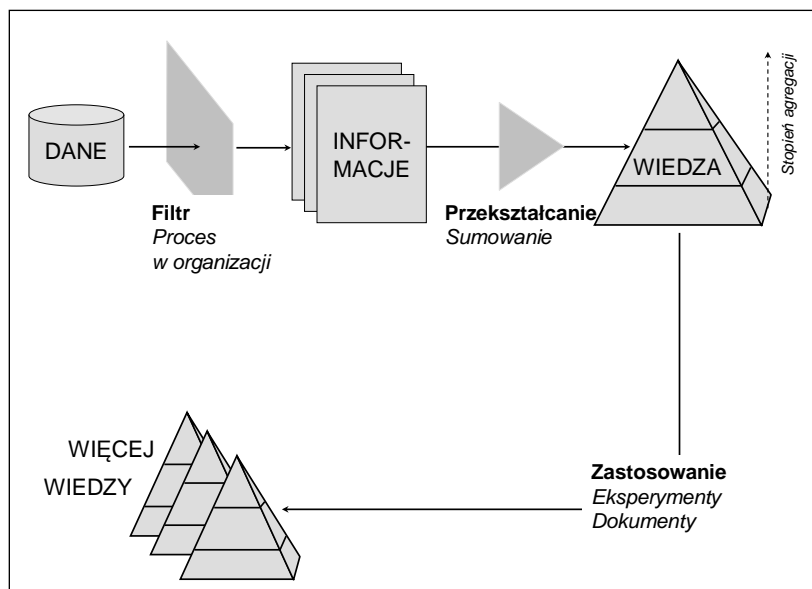
lub

Proces dowodzenia to „całość przedsięwzięć związanych z dowodzeniem, realizowanych przez komórki organizacyjne i osoby funkcyjne na stanowisku dowodzenia w ramach systemu dowodzenia”¹².

Opis rysunków i tabel w treści pracy

W tekście pracy można zamieszczać rysunki (schematy, wykresy, diagramy, fotografie) i tabele.

Podpis należy umieszczać pod rysunkiem (nie zostawiać pustego miejsca). Opis źródła: czcionka 10 pkt., interlinia 1.2, wyśrodkowanie, na końcu stawiamy kropkę. Rysunki numeruje się kolejno w całej pracy. Ponad opisem źródła oraz pod rysunkiem źródła należy stosować odstęp o wymiarze pojedynczego wiersza.

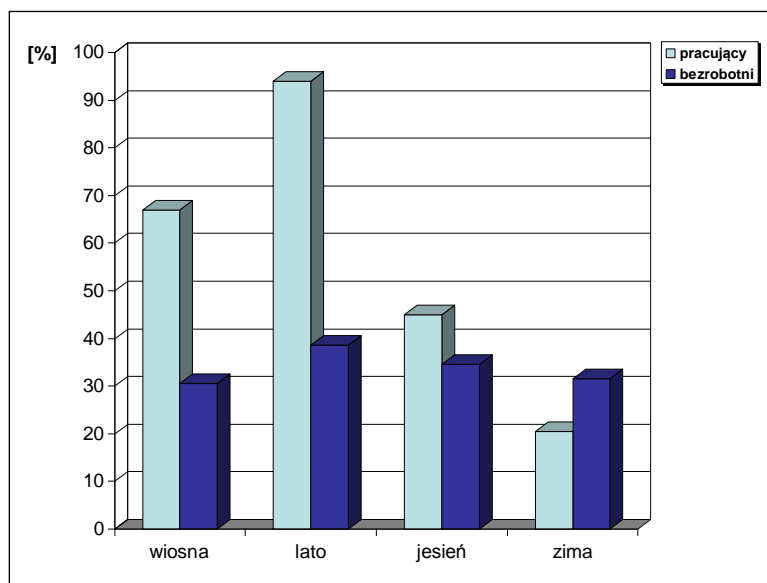


Rysunek 1. Powstawanie wiedzy w organizacji

Źródło: opracowanie własne.

¹¹ S. Koziej, *Między piekłem a rajem. Szare bezpieczeństwo na progu XXI wieku*. Toruń 2006, s. 173.

¹² J. Kowalski, *Proces dowodzenia w wojskach lądowych*, AON, Warszawa 1999, s. 27.



Rysunek 2. Wyśrodkowanie, czcionka 12 pkt., nie stawiamy kropki na końcu

Źródło: opracowano na podstawie danych zawartych na stronie nazwa instytucji - www.xxxxxxx.pl
(dostęp: 10.12.2007 r.).

W tekście pracy można również umieszczać tabele. Opis tabeli należy umieszczać nad tabelą (bez wolnego miejsca). Źródło podajemy pod tabelą. Opis źródła: czcionka 10 pkt., interlinia 1.0, wyśrodkowanie, na końcu stawiamy kropkę. Ponad tabelą oraz pod opisem źródła należy stosować odstęp o wymiarze pojedynczego wiersza.

Tabela 1

czcionka 12 pkt., bez kropki na końcu

Funkcja	Kluczowe kompetencje
Mentora	<ul style="list-style-type: none"> • rozumienie siebie i innych • skuteczne komunikowanie się • doskonalenie pracowników
Moderatora	<ul style="list-style-type: none"> • budowanie zespołów • grupowe podejmowanie decyzji • zarządzanie konfliktami
Monitorującego	<ul style="list-style-type: none"> • zarządzanie informacją • radzenie sobie z przeciążeniem informacyjnym • zarządzanie podstawowymi procesami

Źródło: opracowano na podstawie R.E. Quinn, S.R. Faerman, M.P. Thompson, M.R. McGrath,
Profesjonalne zarządzanie, PWE, Warszawa 2007, s. 43.

Ocena organizacji szkolenia przez pracowników firmy XXXXX (w %)

Oceny	Kierownicy		
	wysokiego szczebla	średniego szczebla	niskiego szczebla
2	3,59	-	-
3	21,49	30,77	-
4	49,85	51,28	95,24
5	25,07	17,95	4,76

Źródło: czeionka 10 pkt., wyśrodkowanie, na końcu stawiamy kropkę.

Podrozdziału nie należy kończyć wyliczaniem, tabelą, rysunkiem. Do każdego rysunku lub tabeli zamieszczonych w tekście należy się odnieść (komentarz).

Wzory matematyczne

Wzory matematyczne, jeżeli będą stosowane, powinny być wyśrodkowane i pisane czeionką 13-punktową. Wzory muszą być numerowane kolejno, opisane z prawej strony wzoru (w nawiasach zwykłych). Pod wzorem należy podać znaczenie (legendę) użytych oznaczeń, np.:

$$K = \sum_{i=1}^n a_i \cdot b_i$$

gdzie:

a_i – liczba środków bojowych przewieziona na i -tym odcinku drogi,

b_i – długość i -tego odcinka drogi.

Edycja załączników

Numer załącznika 13 TNR, tytuł załącznika 13 TNR, duże litery pogrubione

Załącznik 1
ZARZĄDZANIE KRYZYSOWE W OBRONNOŚCI

Inne uwagi

Wstęp, rozdziały merytoryczne, zakończenie, bibliografia, spis rysunków, spis tabel, załączniki rozpoczynają się od nowej strony. Wstęp umieszczamy na stronie nieparzystej.

ZAKOŃCZENIE

W zakończeniu przedstawia się:

- Samoocena osiągnięcia celu badań, rozwiązania problemów i weryfikacji hipotez
- Wnioski końcowe
- Postulaty
- Kierunki dalszych badań
- Opinia na temat przydatności pracy

BIBLIOGRAFIA

Wykaz literatury podajemy w porządku alfabetycznym rozpoczynając od nazwiska autora!!!

Monografie i artykuły naukowe:

- Adair J., *Anatomia biznesu. Budowanie zespołu*, Studio Emka, Warszawa 2001.
- Adamiec M., Kożusznik B., *Zarządzanie zasobami ludzkimi*, AKADE, Katowice 2000.
- Antoszkiewicz J.D., *Metody skutecznego zarządzania*, ORGMASZ, Warszawa 1996.
- Armstrong M., *Zarządzanie zasobami ludzkimi*, ABC, Kraków 2000.
- Bielski M., *Podstawy teorii organizacji i zarządzania*, C.H. Beck, Warszawa 2002.
- Brilman J., *Nowoczesne koncepcje i metody zarządzania*, PWE, Warszawa 2002.
- Czermiński A., Czerska M., Nogalski B., Rutka R., Apanowicz J., *Zarządzanie organizacjami*, TNOiK, Toruń 2001.
- Czubasiewicz H., *Okresowe ocenianie pracowników. Konfiguracja i projektowanie systemu*, UG, Gdańsk 2005.
- Dale M., *Skuteczna rekrutacja i selekcja pracowników*, OE OPWP, Kraków 2004.
- Gableta M., *Człowiek i praca w zmieniającym się przedsiębiorstwie*, AE, Wrocław 2003.
- Zarządzanie zasobami ludzkimi*, Golnau W. (red.), CeDeWu, Warszawa 2004.
- Hatch M.J., *Teoria organizacji*, PWN, Warszawa 2002.
- Organizacja przyszłości*, Hesselbein F., Goldsmith M., Beckhard R. (red.), Business Press, Warszawa 1998.

Źródła internetowe opisuje się podając pełny adres strony internetowej oraz datę dostępu, np.:

- MacLean. G. *The Changing Concept of Human Security. Coordinating National and Multilateral Responses.* <http://www.unac.org/canada/security/maclean.html>08/22/01 [dostęp: 23.11.2013]
- <http://amnesty.org.pl/prawa-czlowieka.html>03/17/ [dostęp: 07.01.2014]

Literaturę należy podzielić na:

1. Opracowania/Pozycje zwarte.
2. Pozycje periodyczne
3. Źródła internetowe
4. Inne.

W każdej grupie źródeł, literaturę należy ponumerować od 1 do xxxx w kolejności alfabetycznej.

SPIS RYSUNKÓW, TABEL, WYKRESÓW

A. RYSUNKI

Rysunek 1. Powstawanie wiedzy w organizacji	6
Rysunek 2. Wyśrodkowanie, czcionka 12 pkt., nie stawiamy kropki na końcu.....	16

B. SPIS TABEL

Tabela 1. Funkcje kierowniczego przywództwa	7
Tabela 2. Ocena organizacji szkolenia przez pracowników firmy XXXX (w %)	18

ZAŁĄCZNIKI

1. Ankieta xxxxxxxx

V. PROCES DYPLMOWANIA

A) Studia I, II stopnia, JSM¹³

1. Student zobowiązany jest złożyć pracę dyplomową w 1 wydrukowanym egzemplarzu i w wersji elektronicznej (2 płyty) najpóźniej do końca sesji poprawkowej ostatniego semestru studiów.¹⁴ – Poprawny opis płyt i plików - rozdział VI.
2. Prace przyjmuje, ocenia oraz sprawdza w Jednolitym Systemie Antyplagiatowym promotor. Negatywna ocena promotora oznacza dla studenta nieprzystąpienie do egzaminu dyplomowego.
3. Prace pozytywnie zaopiniowaną przez promotora ocenia recenzent wyznaczony przez kierownika BDJO. W przypadku oceny negatywnej recenzenta, kierownik BDJO wyznacza kolejnego – drugiego recenzenta. Ponowna ocena niedostateczna drugiego recenzenta oznacza, że student nie może przystąpić do egzaminu dyplomowego
4. W przypadku opinii negatywnej wystawionej przez promotora lub negatywnej oceny recenzenta/recenzentów dyplomant może zwrócić się do kierownika BDJO z pisemną prośbą o odpłatne powtórzenie seminarium dyplomowego w kolejnym roku akademickim.
5. Student ma obowiązek zapoznać się z opinią i recenzją promotora przed egzaminem. Stosowne oświadczenie student podpisuje na opinii i recenzji.
6. Złożone prace dyplomowe są własnością Akademii, przechowywane i udostępniane na pisemny wniosek osoby zainteresowanej za zgodą dyrektora w Bibliotece Głównej Akademii.
7. Prace dyplomowe po pozytywnie zakończonym egzaminie dyplomowym są wprowadzane do Ogólnopolskiego Repozytorium Pisemnych Prac Dyplomowych (ORPPD) w systemie POL-on.
8. Złożone przez studentów egzemplarze prac dyplomowych są własnością Akademii z zachowaniem praw autorskich studentów określonych w ustawie o prawie autorskim.
9. **Warunkiem dopuszczenia do egzaminu dyplomowego jest:**
 - a) wypełnienie wymagań określonych w programie studiów;

¹³ Na podstawie *Regulamin studiów...* § 47.

¹⁴ Termin rozpoczęcia egzaminów dyplomowych na studiach stacjonarnych i niestacjonarnych może być określony w zarządzeniu Rektora-Komendanta w sprawie organizacji danego roku akademickiego.

- b) złożenie pracy dyplomowej - 1 wydrukowany, oprawiony i podpisany egzemplarz pracy zgodnie z wymogami;
- c) 2 płyty z plikiem pracy, opisane wg wytycznych – rozdział VI;
- d) oświadczenie autora pracy potwierdzające, że wersja wydrukowana i zamieszczona na płycie są identyczne;
- e) pozytywne opinie oraz recenzja – na obydwu dokumentach musi być odrębna adnotacja studenta z datą o zapoznaniu się¹⁵;
- f) protokół z JSA podpisany przez promotora;
- g) oświadczenie autora pracy odnośnie zgody na publikację i zgodności pracy wydrukowanej z plikiem na płycie;
- h) złożenie kompletu dokumentów niezbędnych do wydania dyplomu;
- 4 fotografie w formacie 4,5 x 6,5 mm¹⁶ do dyplomu, technika kolorowa, na białym tle, strój wizytowy lub mundur (żołnierze skierowani do Akademii), umieszczone w kopercie opisanej imieniem i nazwiskiem (fotografię należy podpisać na odwrocie, złożyć stroną jednolitą);
- potwierdzenia wniesienia stosownych opłat za egzamin i dyplom jeśli są wymagane w odrębnych dokumentach.

W/w dokumenty należy dostarczyć do dziekanatu przed egzaminem dyplomowym.

B) Studia podyplomowe

Warunkiem ukończenia studiów podyplomowych jest spełnienie wymagań określonych w programie studiów, złożenie pracy dyplomowej (projektu badawczego) i jej obrona w trakcie egzaminu końcowego z oceną pozytywną. Datą ukończenia studiów jest data złożenia egzaminu końcowego.¹⁷

Wydrukowane i oprawione prace wraz z płytami przyjmuje i ocenia promotor. Sprawdzenie pracy w JSA lub innym systemie antyplagiatowym zależy od decyzji promotora (opiekuna), chyba że przepisy stanowią inaczej.

¹⁵ **Dziekanat nie udziela informacji na temat ocen i pytań egzaminacyjnych.**

¹⁶ Ustawa z dnia 6 sierpnia 2010 r. o dowodach osobistych (Dz.U. 1010 nr 167 poz. 1131 z późn. zm.). Rozporządzenie Ministra Spraw Wewnętrznych z dn. 29.01.2015 w sprawie wzoru dowodu osobistego oraz sposobu i trybu postępowania w sprawach wydawania dowodów osobistych [...] (Dz.U. 2015 poz. 212).

¹⁷ Regulamin studiów podyplomowych § 29 ust. 1-2

W celu przystąpienia do egzaminu końcowego, uczestnicy studiów podyplomowych składają w dziekanacie przed egzaminem końcowym:

- 1 wydrukowany, oprawiony i podpisany egzemplarz pracy zgodnie z wymogami;
- 2 płyty opisane wg wytycznych – rozdział VI;
- oświadczenie autora pracy potwierdzające, że wersja wydrukowana i zamieszczona na płycie są identyczne;
- opinia promotora pracy z odrębną adnotacją uczestnika o zapoznaniu się i datą oraz recenzją (zasada jak przy opinii) i protokołem JSA jeśli są wymagane;
- oświadczenie autora pracy nt. zgody na publikację i zgodności pracy wydrukowanej z plikiem na płycie;
- potwierdzenie wniesienia stosownych opłat za egzamin i dyplom jeśli są wymagane w odrębnych dokumentach;
- kartę obiegową z wymaganymi podpisami.

C) Kursy

O ile założenia programowe danego kursu nie stanowią inaczej, słuchacz kursu zobowiązany jest złożyć pracę dyplomową w 1 egzemplarzu i w wersji elektronicznej (2 płyty), oświadczenie autora pracy potwierdzające, że wersja wydrukowana i zamieszczona na płycie są identyczne najpóźniej na miesiąc przed planowanym terminem zakończenia kursu. Poprawny opis płyt i plików – rozdział VI.

Prace przyjmuje i ocenia promotor. Dyplomant samodzielnie dostarcza pracę do promotora oraz do dziekanatu.

Wydział Organizacji Studiów (WOST., dziekanat) nie pośredniczy między dyplomantem, promotorem i recenzentem na żadnym etapie pisania czy też opiniowania pracy.

D) Egzaminy dyplomowe

Terminy egzaminów dyplomowych (od kiedy można przeprowadzać) określa m.in. zarządzenie Rektora-Komendanta ASzWoj w sprawie organizacji danego roku akademickiego.

Wydział Obsługi Studenta odpowiada za przygotowanie dokumentacji niezbędnej do przeprowadzenia egzaminu: protokoły egzaminacyjne, praca dyplomowa (w tym opinia, recenzja, protokół z JSA).

Grafiki egzaminów dyplomowych. Na podstawie wykazu dyplomantów dopuszczonych do egzaminu dyplomowego, Instytut odpowiadający za dany kierunek studiów ustala termin egzaminu oraz kolejność egzaminowanych wg godzin. Kierownik BDJO powołuje skład komisji przyjmujących egzamin dyplomowy w skład której poza promotorem i recenzentem wchodzi przewodniczący. W skład komisji przyjmującej egzamin dyplomowy może wchodzić także sekretarz. Do zadań sekretarza należy poprawne uzupełnianie protokołów na podstawie § 51 *Regulaminu studiów...*, § 29, 37 *Regulaminu studiów podyplomowych* oraz § 25-29 *Regulaminu kursów*. Sekretarz odpowiada także za terminowe przekazanie kompletnej dokumentacji po egzaminach dyplomowych do Wydziału Obsługi Studenta. Grafiki egzaminów po zatwierdzeniu przez kierownika BDJO są przekazywane do Oddziału Organizacji Kształcenia.

Egzaminy dyplomowe/końcowe na studiach podyplomowych i kursach realizowanych dla żołnierzy SZ i pracowników skierowanych przez MON zamieszczane są w osobnych zarządzeniach poszczególnych kierowników BDJO prowadzących te formy oraz podawane do Rozkazu Dziennego. Zarządzenia należy kierować do Oddziału Organizacji Kształcenia.

Pracownicy Oddziału Organizacji Kształcenia, a w szczególności Wydziału Obsługi Studenta (dziekanat) nie uczestniczą w pracach komisji egzaminacyjnych jako sekretarze.

VI. PRACA – PLIK, PŁYTA.

Składana do promotora praca dyplomowa ma być wydrukowana dwustronnie (według wytycznych), trwale scalona, oprawiona w miękką oprawę (kolor zielony lub niebieski). Złożony egzemplarz pracy ma być tożsamy z zawartością płyty CD.

W pracy dyplomowej nie może być żadnych elementów plastikowych (listwy wsuwane, bindowanie) czy metalowych (zszywki, spinacze, wąsy, koszulki, okładki).

Wyjątkiem jest płyta jako nośnik danych.¹⁸

NIE



Płyta CD/DVD w 2 egzemplarzach musi zawierać pracę tożsamą z wersją wydrukowaną.

Ponadto!!!

- wszystkie płyty muszą być w papierowych okładkach

TAK



– 1 płyta musi być trwale przyklejona (klej nie taśma) przez dyplomanta na wewnętrznej, tylnej okładce wydrukowanej pracy dyplomowej w sposób zapobiegający przypadkowemu wypadnięciu, ale umożliwiającej jej wyjęcie w celu wgrania do systemu POL-on/ORPPD;

¹⁸ Rozporządzenie Ministra Kultury i Dziedzictwa Narodowego z dnia 20 października 2018 r. w sprawie klasyfikowania i kwalifikowania dokumentacji [...] (Dz. U. 2015 poz. 1743 z późn. zm.).

– płyty muszą być podpisane w następujący sposób:

- AKADEMIA SZTUKI WOJENNEJ
- Wydział
- Kierunek studiów
- Nr albumu
- Stopień (tytuł) naukowy, imię i nazwisko promotora
- Nazwisko i imię dyplomanta
- Temat pracy

(Poniższy rysunek ma jedynie charakter poglądowy i dotyczy wyłącznie zobrazowania poprawnego rozmieszczenia poszczególnych części stanowiących opis płyty.)



Plik z pracą dyplomową zapisany w wersji: .doc/.docx (Ms Word) lub .pdf (na płycie może być tylko 1 scalony plik z pracą) ma być zatytułowany w następujący sposób:

numer albumu_nazwisko_imię_tytuł_pracy

przykład: 83219_Kowalski_Jan_Bezpieczeństwo w XXI wieku.

Niedopuszczalne są inne opisy płyty.

Zarówno promotorzy, recenzenci jak i pracownicy przyjmujący prace dyplomowe z wymaganymi kompletami dokumentów dopuszczającymi do egzaminu dyplomowego, zobowiązani są do sprawdzania poprawności załączonych dokumentów – wydrukowanej pracy dyplomowej i płyty.

UWAGA Błędne m.in. jest opisanie i opracowanie pracy, opis płyt z plikami lub przymocowanie do wydrukowanego egzemplarza plastikowej okładki płyty CD nieprzyjęcie dokumentów i niedopuszczenie do danego egzaminu dyplomowego w danym terminie obrony do czasu usunięcia powstałych uwag.

VI. WZORY OPINII, RECENZJI, OŚWIADCZEŃ

1. Wykaz obszarów badawczych i tematycznych nauczycieli (promotorzy seminarium licencjackie i magisterskie).
2. Decyzja Dziekana Wydziału...../Dyrektora Instytutu..... z dnia w sprawie zatwierdzenie wyboru promotorów i tematów prac dyplomowych dla studentów stacjonarnych / niestacjonarnych studiów I stopnia IV semestru, kierunek na rok akademicki 20.. / 20..
3. Decyzja Dziekana Wydziału...../Dyrektora Instytutu..... z dnia w sprawie zatwierdzenie wyboru promotorów i tematów prac dyplomowych dla studentów stacjonarnych / niestacjonarnych studiów II stopnia II semestru, kierunek na rok akademicki 20.. / 20..
4. Decyzja Dziekana Wydziału...../Dyrektora Instytutu..... z dnia w sprawie zatwierdzenie wyboru promotorów i tematów prac dyplomowych – końcowych dla uczestników stacjonarnych / niestacjonarnych Podyplomowych Studiów , semestr na rok akademicki 20.. / 20
5. Decyzja Dziekana Wydziału Wojskowego z dnia w sprawie zatwierdzenie wyboru promotorów i tematów prac końcowych dla słuchaczy Kursu w roku akademickim 20.. / 20...
6. Decyzja Dziekana Wydziału...../Dyrektora Instytutu..... z dnia w sprawie wyznaczenia recenzentów prac dyplomowych dla studentów stacjonarnych / niestacjonarnych studiów I stopnia V semestru, kierunek na rok akademicki 20.. / 20..
7. Decyzja Dziekana Wydziału...../Dyrektora Instytutu..... z dnia w sprawie wyznaczenia recenzentów prac dyplomowych dla studentów stacjonarnych / niestacjonarnych studiów II stopnia III semestru, kierunek na rok akademicki 20.. / 20..
8. Lista zapisów do promotora na seminarium na rok akademicki 20..../20.....
9. Oświadczenie autora (autorów) pracy.
10. Licencjat – opinia promotora.
11. Licencjat – recenzja recenzenta.
12. Magister – opinia promotora.
13. Magister – recenzja recenzenta.
14. Studia podyplomowe – opinia promotora.
15. Studia podyplomowe – recenzja recenzenta.
16. Kurs – opinia promotora.

**WYKAZ OBSZARÓW BADAWCZYCH i TEMATYCZNYCH
NAUCZYCIELI AKADEMICKICH
UPOWAŻNIONYCH DO PROWADZENIA PRAC DYPLOMOWYCH
DLA KIERUNKÓW DYPLOMOWYCH
STACJONARNYCH I NIESTACJONARNYCH
STUDIÓW I i II STOPNIA
- rok akademicki 2020/2021**

DYSCYPLINA:

Kierunek/specjalność:

**Lista zapisów do promotora na seminarium na rok akademicki
20..../20....**

Nazwisko i imię promotora:

Dyscyplina :

Lp.	Nazwisko i imię studenta	Nr albumu	Kierunek i poziom studiów
1			
2			
3			
4			
5			
6			
7			
8			
9			
10			

OŚWIADCZENIE AUTORA (AUTORÓW) PRACY

Oświadczam, że niniejsza wersja publikacji:

.....
.....

jest identyczna z załączoną wersją elektroniczną.

.....
(Data)

.....
(Czytelny podpis autora pracy)

7. Czy praca spełnia wymogi określone dla pracy licencjackiej?⁵ TAK / NIE

8. Ocena końcowa pracy: 5 / 4,5 / 4 / 3,5 / 3 / 2⁶ /

9. Inne uwagi / wnioski / pytania egzaminacyjne⁷:

.....
.....
.....
.....
.....

10. Skierowanie pracy na konkurs na najlepszą pracę dyplomową – licencjacką (jeśli jest organizowany):

TAK / NIE

Zapoznałam/łem* się z opinią promotora i pytaniem egzaminacyjnym.

.....

data

.....

czytelny podpis studenta

pieczęć służbowa szkoły (OK-WOSt.)

pieczęć i podpis kierownika BDJO

⁵ Warunkiem spełnienia wymogów określonych dla pracy licencjackiej jest zgodność tytułu z treścią pracy i uzyskanie wszystkich pozytywnych ocen cząstkowych w punktach 2-7.

⁶ Niedostateczna ocena końcowa wystawiana jest w przypadku niespełnienia wymogów określonych dla pracy licencjackiej.

⁷ W punkcie 9, można wskazać na szczególne osiągnięcia dyplomanta, słabości, zalecenia wykorzystania wyników pracy, zwrócić uwagę na inne aspekty pracy lub dotyczące jej autora, sformułować ewentualne pytania, wniosek o wyróżnienie autora pracy itp.



Dn.

AKADEMIA SZTUKI WOJENNEJ
RECENZJA RECENZENTA
O PRACY DYPLOMOWEJ – LICENCJAT

Część A¹

Promotor :
Wydział/Instytut :

Część B

Student/ka:
Nr albumu
Kierunek studiów/Forma/Specjalność :
.....
Tytuł pracy:
.....
.....

Część C²

1. Zgodność treści pracy z jej tytułem³ : **TAK / NIE⁴**
2. Umiejętność sformułowania tematu pracy (powiązanie z kierunkiem studiów), odpowiednie uzasadnienie jego wyboru: 5 / 4,5 / 4 / 3,5 / 3 / 2 /
3. Struktura pracy : 5 / 4,5 / 4 / 3,5 / 3 / 2 /
4. Strona edycyjna pracy : 5 / 4,5 / 4 / 3,5 / 3 / 2 /
5. Metodologia badań (teza/cel, problemy badawcze, hipotezy, wykorzystane metody, opis procesu badawczego): 5 / 4,5 / 4 / 3,5 / 3 / 2 /
6. Merytoryczna ocena pracy:
 - poziom merytoryczny – część teoretyczna: 5 / 4,5 / 4 / 3,5 / 3 / 2 /
 - poziom merytoryczny – część wynikowa badań: 5 / 4,5 / 4 / 3,5 / 3 / 2 /
 - wnioski końcowe: 5 / 4,5 / 4 / 3,5 / 3 / 2 /
 - dobór i wykorzystanie literatury: 5 / 4,5 / 4 / 3,5 / 3 / 2 /
 - zastosowanie terminologii: 5 / 4,5 / 4 / 3,5 / 3 / 2 /
 - osiągnięcie celu pracy i rozwiązanie problemów badawczych:
5 / 4,5 / 4 / 3,5 / 3 / 2 /

¹ Część A i B wypełnia czytelnie student.

² Część C wypełnia recenzent.

³ Zgodność tytułu z treścią pracy (ocena „TAK”) jest niezbędnym warunkiem do kontynuowania dalszej oceny pracy.

⁴ Punkty 2-8, 10 – proszę o zaznaczenie właściwej oceny.

7. Czy praca spełnia wymogi określone dla pracy licencjackiej?⁵ TAK / NIE

8. Ocena końcowa pracy: 5 / 4,5 / 4 / 3,5 / 3 / 2⁶ /

9. Inne uwagi / wnioski / pytania egzaminacyjne⁷:

.....
.....
.....
.....
.....

10. Skierowanie pracy na konkurs na najlepszą pracę dyplomową – licencjacką (jeśli jest organizowany):

TAK / NIE

Zapoznałam/lem* się z recenzją recenzenta i pytaniem egzaminacyjnym.

.....

data

.....

czytelny podpis studenta

pieczęć służbowa szkoły (OK-WOSt.)

pieczęć i podpis kierownika BDJO

⁵Warunkiem spełnienia wymogów określonych dla pracy licencjackiej jest zgodność tytułu z treścią pracy i uzyskanie wszystkich pozytywnych ocen cząstkowych w punktach 2-7.

⁶Niedostateczna ocena końcowa wystawiana jest w przypadku niespełnienia wymogów określonych dla pracy licencjackiej.

⁷ W punkcie 9, można wskazać na szczególne osiągnięcia dyplomanta, słabości, zalecenia wykorzystania wyników pracy, zwrócić uwagę na inne aspekty pracy lub dotyczące jej autora, sformułować ewentualne pytania, wniosek o wyróżnienie autora pracy itp.



Dn.

AKADEMIA SZTUKI WOJENNEJ
OPINIA PROMOTORA
O PRACY DYPLOMOWEJ – MAGISTER

Część A¹

Promotor :

Wydział/Instytut :

Część B

Student/ka:

Nr albumu

Kierunek studiów/Forma/Specjalność :

Tytuł pracy:

Część C²

1. Zgodność treści pracy z jej tytułem³ : **TAK / NIE⁴**
2. Umiejętność sformułowania tematu pracy (powiązanie z kierunkiem studiów), odpowiednie uzasadnienie jego wyboru: 5 / 4,5 / 4 / 3,5 / 3 / 2 /
3. Struktura pracy : 5 / 4,5 / 4 / 3,5 / 3 / 2 /
4. Strona edycyjna pracy : 5 / 4,5 / 4 / 3,5 / 3 / 2 /
5. Metodologia badań (teza/cel, problemy badawcze, hipotezy, wykorzystane metody, opis procesu badawczego): 5 / 4,5 / 4 / 3,5 / 3 / 2 /
6. Merytoryczna ocena pracy:
 - poziom merytoryczny – część teoretyczna: 5 / 4,5 / 4 / 3,5 / 3 / 2 /
 - poziom merytoryczny – część wynikowa badań: 5 / 4,5 / 4 / 3,5 / 3 / 2 /
 - wnioski końcowe: 5 / 4,5 / 4 / 3,5 / 3 / 2 /
 - dobór i wykorzystanie literatury: 5 / 4,5 / 4 / 3,5 / 3 / 2 /
 - zastosowanie terminologii: 5 / 4,5 / 4 / 3,5 / 3 / 2 /
 - osiągnięcie celu pracy i rozwiązanie problemów badawczych:
5 / 4,5 / 4 / 3,5 / 3 / 2 /

¹ Część A i B wypełnia czytelnie student.

² Część C wypełnia promotor.

³ Zgodność tytułu z treścią pracy (ocena „TAK”) jest niezbędnym warunkiem do kontynuowania dalszej oceny pracy.

⁴ Punkty 2-8, 10 – proszę o zaznaczenie właściwej oceny.

7. Czy praca spełnia wymogi określone dla pracy magisterskiej?⁵ TAK / NIE

8. Ocena końcowa pracy: 5 / 4,5 / 4 / 3,5 / 3 / 2⁶ /

9. Inne uwagi / wnioski / pytania egzaminacyjne⁷:

.....

.....

.....

.....

.....

10. Skierowanie pracy na konkurs na najlepszą pracę dyplomową – magisterską (jeśli jest organizowany):

TAK / NIE

Zapoznałam/lem* się z opinią promotora i pytaniem egzaminacyjnym.

.....

data

.....

czytelny podpis studenta

pieczęć służbowa szkoły (OK-WOSt.)

pieczęć i podpis kierownika BDJO

⁵ Warunkiem spełnienia wymogów określonych dla pracy magisterskiej jest zgodność tytułu z treścią pracy i uzyskanie wszystkich pozytywnych ocen cząstkowych w punktach 2-7.

⁶ Niedostateczna ocena końcowa wystawiana jest w przypadku niespełnienia wymogów określonych dla pracy magisterskiej.

⁷ W punkcie 9, można wskazać na szczególne osiągnięcia dyplomanta, słabości, zalecenia wykorzystania wyników pracy, zwrócić uwagę na inne aspekty pracy lub dotyczące jej autora, sformułować ewentualne pytania, wniosek o wyróżnienie autora pracy itp.



Dn.

AKADEMIA SZTUKI WOJENNEJ
RECENZJA PRECENZENTA
O PRACY DYPLOMOWEJ – MAGISTER

Część A¹

Recenzent :

Wydział/Instytut :

Część B

Student/ka:

Nr albumu

Kierunek studiów/Forma/Specjalność :

Tytuł pracy:

Część C²

1. Zgodność treści pracy z jej tytułem³ : **TAK / NIE⁴**
2. Umiejętność sformułowania tematu pracy (powiązanie z kierunkiem studiów), odpowiednie uzasadnienie jego wyboru: 5 / 4,5 / 4 / 3,5 / 3 / 2 /
3. Struktura pracy : 5 / 4,5 / 4 / 3,5 / 3 / 2 /
4. Strona edycyjna pracy : 5 / 4,5 / 4 / 3,5 / 3 / 2 /
5. Metodologia badań (teza/cel, problemy badawcze, hipotezy, wykorzystane metody, opis procesu badawczego): 5 / 4,5 / 4 / 3,5 / 3 / 2 /
6. Merytoryczna ocena pracy:
 - poziom merytoryczny – część teoretyczna: 5 / 4,5 / 4 / 3,5 / 3 / 2 /
 - poziom merytoryczny – część wynikowa badań: 5 / 4,5 / 4 / 3,5 / 3 / 2 /
 - wnioski końcowe: 5 / 4,5 / 4 / 3,5 / 3 / 2 /
 - dobór i wykorzystanie literatury: 5 / 4,5 / 4 / 3,5 / 3 / 2 /
 - zastosowanie terminologii: 5 / 4,5 / 4 / 3,5 / 3 / 2 /
 - osiągnięcie celu pracy i rozwiązanie problemów badawczych:
5 / 4,5 / 4 / 3,5 / 3 / 2 /

¹ Część A i B wypełnia czytelnie student.

² Część C wypełnia recenzent.

³ Zgodność tytułu z treścią pracy (ocena „TAK”) jest niezbędnym warunkiem do kontynuowania dalszej oceny pracy.

⁴ Punkty 2-8, 10 – proszę o zaznaczenie właściwej oceny.

7. Czy praca spełnia wymogi określone dla pracy magisterskiej?⁵ TAK / NIE

8. Ocena końcowa pracy: 5 / 4,5 / 4 / 3,5 / 3 / 2⁶ /

9. Inne uwagi / wnioski / pytania egzaminacyjne⁷:

.....
.....
.....
.....
.....

10. Skierowanie pracy na konkurs na najlepszą pracę dyplomową – magisterską (jeśli jest organizowany):

TAK / NIE

Zapoznałam/lem* się z recenzją recenzenta i pytaniem egzaminacyjnym.

.....

data

.....

czytelny podpis studenta

pieczęć służbowa szkoły (OK-WOSt.)

pieczęć i podpis kierownika BDJO

⁵Warunkiem spełnienia wymogów określonych dla pracy magisterskiej jest zgodność tytułu z treścią pracy i uzyskanie wszystkich pozytywnych ocen cząstkowych w punktach 2-7.

⁶Niedostateczna ocena końcowa wystawiana jest w przypadku niespełnienia wymogów określonych dla pracy licencjackiej.

⁷W punkcie 9, można wskazać na szczególne osiągnięcia dyplomanta, słabości, zalecenia wykorzystania wyników pracy, zwrócić uwagę na inne aspekty pracy lub dotyczące jej autora, sformułować ewentualne pytania, wniosek o wyróżnienie autora pracy itp.



Dn.

AKADEMIA SZTUKI WOJENNEJ
OPINIA PROMOTORA
O PRACY DYPLOMOWEJ – STUDIA PODYPLOMOWE

Część A¹

Promotor :

Wydział/Instytut :

Część B

Uczestnik/Uczestniczka:

Nr albumu

Kierunek studiów/Forma :

.....

Tytuł pracy:

.....

.....

Część C²

1. Zgodność treści pracy z jej tytułem³ : **TAK / NIE⁴**
2. Umiejętność sformułowania tematu pracy (powiązanie z kierunkiem studiów), odpowiednie uzasadnienie jego wyboru: 5 / 4,5 / 4 / 3,5 / 3 / 2 /
3. Struktura pracy : 5 / 4,5 / 4 / 3,5 / 3 / 2 /
4. Strona edycyjna pracy : 5 / 4,5 / 4 / 3,5 / 3 / 2 /
5. Metodologia badań (teza/cel, problemy badawcze, hipotezy, wykorzystane metody, opis procesu badawczego): 5 / 4,5 / 4 / 3,5 / 3 / 2 /
6. Merytoryczna ocena pracy:
 - poziom merytoryczny – część teoretyczna: 5 / 4,5 / 4 / 3,5 / 3 / 2 /
 - poziom merytoryczny – część wynikowa badań: 5 / 4,5 / 4 / 3,5 / 3 / 2 /
 - wnioski końcowe: 5 / 4,5 / 4 / 3,5 / 3 / 2 /
 - dobór i wykorzystanie literatury: 5 / 4,5 / 4 / 3,5 / 3 / 2 /
 - zastosowanie terminologii: 5 / 4,5 / 4 / 3,5 / 3 / 2 /
 - osiągnięcie celu pracy i rozwiązanie problemów badawczych:
5 / 4,5 / 4 / 3,5 / 3 / 2 /

¹ Część A i B wypełnia czytelnik uczestnik studiów podyplomowych.

² Część C wypełnia promotor.

³ Zgodność tytułu z treścią pracy (ocena „TAK”) jest niezbędnym warunkiem do kontynuowania dalszej oceny pracy.

⁴ Punkty 2-8, 10 – proszę o zaznaczenie właściwej oceny.

7. Czy praca spełnia wymogi określone dla pracy końcowej - podyplomowej?⁵

TAK / NIE

8. Ocena końcowa pracy:

5 / 4,5 / 4 / 3,5 / 3 / 2⁶ /

9. Inne uwagi / wnioski / pytania egzaminacyjne⁷:

.....
.....
.....
.....
.....

10. Skierowanie pracy na konkurs na najlepszą pracę dyplomową – – podyplomową (jeśli jest organizowany):

TAK / NIE

Zapoznałam/lem* się z opinią promotora i pytaniem egzaminacyjnym.

.....
data

.....
czytelny podpis studenta

pieczęć służbowa szkoły (OK-WOSt.)

pieczęć i podpis kierownika BDJO

⁵Warunkiem spełnienia wymogów określonych dla pracy końcowej – studia podyplomowe jest zgodność tytułu z treścią pracy i uzyskanie wszystkich pozytywnych ocen cząstkowych w punktach 2-7.

⁶Niedostateczna ocena końcowa wystawiana jest w przypadku niespełnienia wymogów określonych dla pracy licencjackiej.

⁷W punkcie 9, można wskazać na szczególne osiągnięcia dyplomanta, słabości, zalecenia wykorzystania wyników pracy, zwrócić uwagę na inne aspekty pracy lub dotyczące jej autora, sformułować ewentualne pytania, wnioski o wyróżnienie autora pracy itp.



Dn.

AKADEMIA SZTUKI WOJENNEJ
RECENZJA RECENZENTA
O PRACY DYPLOMOWEJ – STUDIA PODYPLOMOWE

Część A¹

Recenzent :

Wydział/Instytut :

Część B

Uczestnik/Uczestniczka:

Nr albumu

Kierunek studiów/Forma

.....

Tytuł pracy:

.....

.....

Część C²

1. Zgodność treści pracy z jej tytułem³ : **TAK / NIE⁴**
2. Umiejętność sformułowania tematu pracy (powiązanie z kierunkiem studiów), odpowiednie uzasadnienie jego wyboru: 5 / 4,5 / 4 / 3,5 / 3 / 2 /
3. Struktura pracy : 5 / 4,5 / 4 / 3,5 / 3 / 2 /
4. Strona edycyjna pracy : 5 / 4,5 / 4 / 3,5 / 3 / 2 /
5. Metodologia badań (teza/cel, problemy badawcze, hipotezy, wykorzystane metody, opis procesu badawczego): 5 / 4,5 / 4 / 3,5 / 3 / 2 /
6. Merytoryczna ocena pracy:
 - poziom merytoryczny – część teoretyczna: 5 / 4,5 / 4 / 3,5 / 3 / 2 /
 - poziom merytoryczny – część wynikowa badań: 5 / 4,5 / 4 / 3,5 / 3 / 2 /
 - wnioski końcowe: 5 / 4,5 / 4 / 3,5 / 3 / 2 /
 - dobór i wykorzystanie literatury: 5 / 4,5 / 4 / 3,5 / 3 / 2 /
 - zastosowanie terminologii: 5 / 4,5 / 4 / 3,5 / 3 / 2 /
 - osiągnięcie celu pracy i rozwiązanie problemów badawczych:
5 / 4,5 / 4 / 3,5 / 3 / 2 /

¹ Część A i B wypełnia czytelnie student.

² Część C wypełnia recenzent.

³ Zgodność tytułu z treścią pracy (ocena „TAK”) jest niezbędnym warunkiem do kontynuowania dalszej oceny pracy.

⁴ Punkty 2-8, 10 – proszę o zaznaczenie właściwej oceny.

7. Czy praca spełnia wymogi określone dla pracy końcowej - podyplomowej?⁵

TAK / NIE

8. Ocena końcowa pracy: 5 / 4,5 / 4 / 3,5 / 3 / 2⁶ /

9. Inne uwagi / wnioski / pytania egzaminacyjne⁷:

.....
.....
.....
.....
.....

10. Skierowanie pracy na konkurs na najlepszą pracę dyplomową – podyplomową (jeśli jest organizowany):

TAK / NIE

Zapoznałam/lem* się z recenzją recenzenta i pytaniem egzaminacyjnym.

.....
data

.....
czytelny podpis studenta

pieczęć służbowa szkoły (OK-WOSt.)

pieczęć i podpis kierownika BDJO

⁵Warunkiem spełnienia wymogów określonych dla pracy końcowej – studia podyplomowe jest zgodność tytułu z treścią pracy i uzyskanie wszystkich pozytywnych ocen cząstkowych w punktach 2-7.

⁶Niedostateczna ocena końcowa wystawiana jest w przypadku niespełnienia wymogów określonych dla pracy licencjackiej.

⁷W punkcie 9, można wskazać na szczególne osiągnięcia dyplomanta, słabości, zalecenia wykorzystania wyników pracy, zwrócić uwagę na inne aspekty pracy lub dotyczące jej autora, sformułować ewentualne pytania, wnioski o wyróżnienie autora pracy itp.



Dn.

AKADEMIA SZTUKI WOJENNEJ
OPINIA PROMOTORA
O PRACY DYPLOMOWEJ – KURS KWALIFIKACYJNY

Część A¹

Promotor :

Wydział :

Część B

Słuchacz kursu:

Nr albumu

Kurs :

Tytuł pracy:

Część C²

1. Zgodność treści pracy z jej tytułem³ : **TAK / NIE⁴**
2. Umiejętność sformułowania tematu pracy (powiązanie z kierunkiem studiów), odpowiednie uzasadnienie jego wyboru: 5 / 4,5 / 4 / 3,5 / 3 / 2 /
3. Struktura pracy : 5 / 4,5 / 4 / 3,5 / 3 / 2 /
4. Strona edycyjna pracy : 5 / 4,5 / 4 / 3,5 / 3 / 2 /
5. Metodologia badań (teza/cel, problemy badawcze, hipotezy, wykorzystane metody, opis procesu badawczego): 5 / 4,5 / 4 / 3,5 / 3 / 2 /
6. Merytoryczna ocena pracy:
 - poziom merytoryczny – część teoretyczna: 5 / 4,5 / 4 / 3,5 / 3 / 2 /
 - poziom merytoryczny – część wynikowa badań: 5 / 4,5 / 4 / 3,5 / 3 / 2 /
 - wnioski końcowe: 5 / 4,5 / 4 / 3,5 / 3 / 2 /
 - dobór i wykorzystanie literatury: 5 / 4,5 / 4 / 3,5 / 3 / 2 /
 - zastosowanie terminologii: 5 / 4,5 / 4 / 3,5 / 3 / 2 /
 - osiągnięcie celu pracy i rozwiązanie problemów badawczych:
5 / 4,5 / 4 / 3,5 / 3 / 2 /

¹ Część A i B wypełnia czytelnie słuchacz.

² Część C wypełnia promotor.

³ Zgodność tytułu z treścią pracy (ocena „TAK”) jest niezbędnym warunkiem do kontynuowania dalszej oceny pracy.

⁴ Punkty 2-8, 10 – proszę o zaznaczenie właściwej oceny.

7. Czy praca spełnia wymogi określone dla pracy końcowej - kurs?⁵

TAK / NIE

8. Ocena końcowa pracy: 5 / 4,5 / 4 / 3,5 / 3 / 2⁶ /

9. Inne uwagi / wnioski / pytania egzaminacyjne⁷:

.....

.....

.....

.....

.....

10. Skierowanie pracy na konkurs na najlepszą pracę dyplomową – kurs (jeśli jest organizowany):

TAK / NIE

Zapoznałam/lem* się z opinią promotora i pytaniem egzaminacyjnym.

.....

data

.....

czytelny podpis studenta

pieczęć służbowa szkoły (OK-WOSt.)

pieczęć i podpis kierownika BDJO

⁵Warunkiem spełnienia wymogów określonych dla pracy licencjackiej jest zgodność tytułu z treścią pracy i uzyskanie wszystkich pozytywnych ocen cząstkowych w punktach 2-7.

⁶Niedostateczna ocena końcowa wystawiana jest w przypadku niespełnienia wymogów określonych dla pracy licencjackiej.

⁷W punkcie 9, można wskazać na szczególne osiągnięcia dyplomanta, słabości, zalecenia wykorzystania wyników pracy, zwrócić uwagę na inne aspekty pracy lub dotyczące jej autora, sformułować ewentualne pytania, wnioski o wyróżnienie autora pracy itp.

